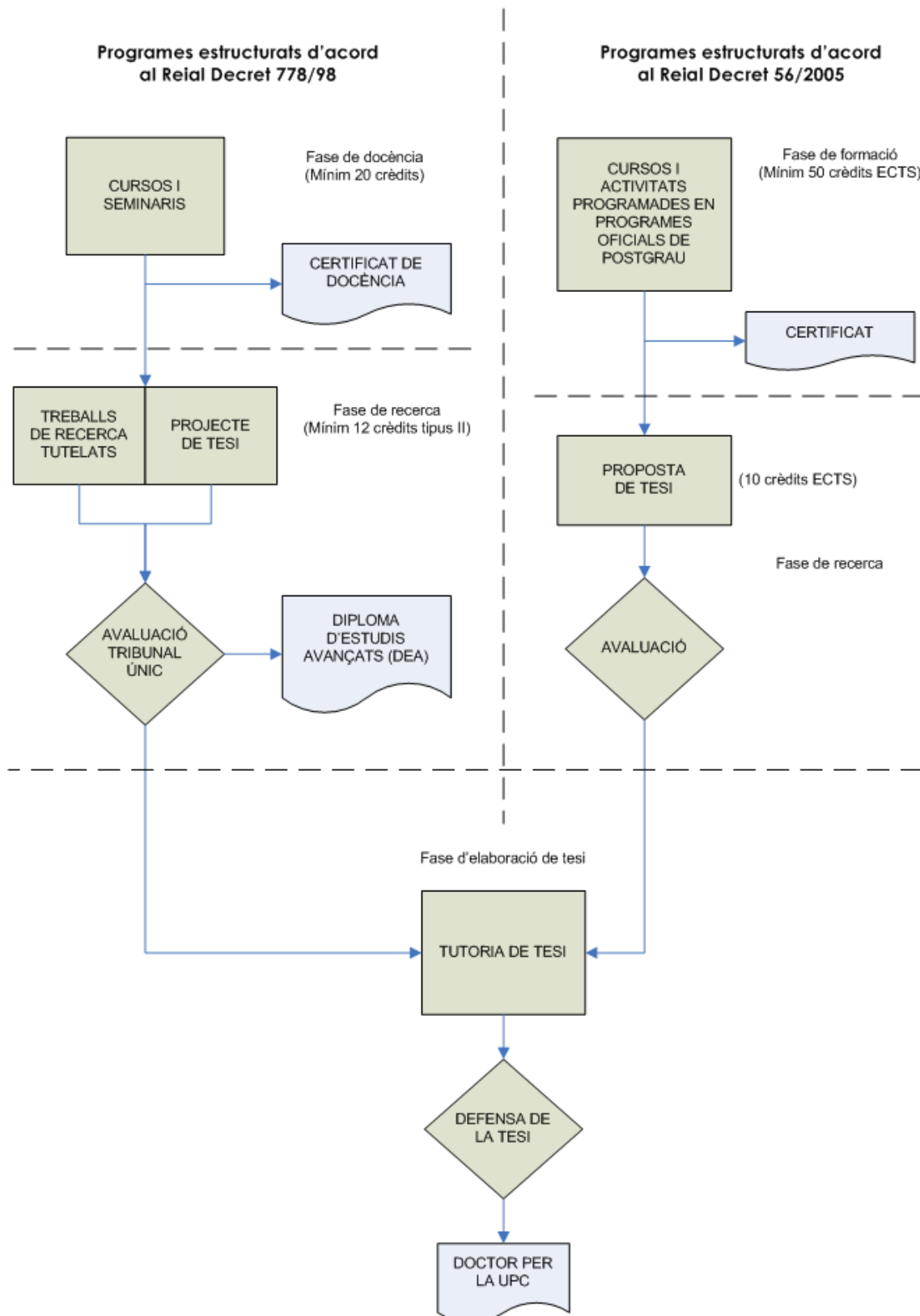


# ESTUDIS DE DOCTORAT - UNIVERSITAT POLITÈCNICA DE CATALUNYA (UPC)



## ESTRUCTURA SEGONS RD 778/1998

El programa s'estructura en tres fases curriculars diferenciades:

### Fase de docència

Compren la realització inicial de cursos i seminaris. Té per objecte transmetre una formació de base conceptual, metodològica i específica al doctorand en l'àmbit en el qual haurà de desenvolupar el seu treball d'investigació.

Per tal de completar aquesta primera etapa s'han d'aconseguir un mínim de 20 crèdits (1 crèdit equival a 10 hores lectives):

- Tipus I: cursos/seminaris del programa de doctorat o de la resta de programes de la UPC. Com a mínim s'hauran de superar 15 crèdits.
- Tipus III: seminaris aliens al programa de doctorat. Màxim 5 crèdits.

La fase de docència finalitza amb una avaluació global de la docència realitzada, després de la qual es pot sol·licitar l'expedició del Certificat de Docència, el qual acredita la superació de la fase de docència de tercer cicle d'estudis universitaris.

### Fase d'investigació

Durant aquesta fase s'han de superar 12 crèdits com a mínim. Els crèdits corresponents a aquesta fase es denominen crèdits tipus II. L'organització interna del període d'investigació pot tenir dos apartats diferenciats: l'elaboració i defensa del projecte de tesi, pel qual s'assignen 6 crèdits, i l'obtenció d'un mínim de 6 crèdits per altres activitats d'investigació afartades pel programa de doctorat. No es pot matricular el projecte de tesi ni els crèdits tipus II fins que s'hagi superat la fase de docència.

Un cop superats tots els crèdits de la fase de docència i la d'investigació s'ha de fer una exposició pública, davant un tribunal únic per cada programa, on es fa una valoració dels coneixements adquirits als diferents cursos, seminaris i treballs d'investigació tutelats.

La superació d'aquesta fase dóna dret a l'expedició del Diploma d'Estudis Avançats, el qual acredita la suficiència investigadora.

## ESTRUCTURA SEGONS RD 56/2005

Amb la publicació dels Reials decrets 55 i 56/2005, s'inicia a Espanya la transformació de forma progressiva dels programes de doctorat. Els estudis conduents a la titulació de doctor, segons la nova estructura d'estudis harmonitzada amb l'Espai Europeu d'Educació Superior (EEES), formen part dels Programes Oficials de Postgrau que han començat a implantar-me i hi destaquen les següents característiques:

**Accés:** 300 crèdits ECTS (equivalents a 25-30 hores de treball) cursats i superats, 60 dels quals dins el marc d'un Programa Oficial de Postgrau.

**Fase formativa:** no n'hi ha si ja s'acompleixen els requisits d'accés. En cas contrari, d'acord amb les indicacions de la unitat responsable dels estudis de doctorat, és necessari matricular i superar 60 crèdits ECTS de l'oferta de programes Oficials de Postgrau de la Universitat.

**Fase d'investigació:** prèviament a la realització i presentació de la tesi doctoral, s'ha de matricular i presentar una proposta de tesi (equivalent a 10 crèdits ECTS) a avaluar per part de la unitat responsable dels estudis de doctorat. En el supòsit de que la proposta de tesi sigui avaluada de forma positiva, s'ha de realitzar la tesi doctoral sota la direcció d'un professor vinculat a l'estudi de doctorat.

## **FASE D'EL·LABORACIÓ DE LA TESI**

Aquesta fase compren bàsicament el procés d'elaboració de la tesi doctoral, la tutoria i el seguiment durant la seva realització, i finalitza amb la seva defensa. Un cop superada, dóna dret a l'obtenció del Grau de Doctor per la Universitat Politècnica de Catalunya. La tesi doctoral és un treball original de recerca dirigit per un professor, que s'ha de realitzar i ser acceptat per una unitat bàsica i avaluat per un tribunal específic. En aquesta fase s'ha de formalitzar, cada any acadèmic, una matrícula de tutoria de tesi. Aquesta matrícula implica el reconeixement, a tots els efectes, de la condició d'estudiant d'aquesta universitat.

Anualment s'ha de presentar un informe amb l'estat d'avenç de la tesi i dels resultats més significatius produïts fins el moment, que ha de ser avaluat pel director de la tesi. Si durant dos anys consecutius l'estudiant obté un informe no satisfactori de la tutoria de tesi, s'entén que queda desvinculat de la Universitat.

En cas de no matricular la tutoria, s'entén, a aquests efectes, que l'estudiant ha obtingut un informe no satisfactori.